

Fiche technique Alice je suis...

Création novembre 2023

Compagnie Qui-Bout !

INFORMATIONS GÉNÉRALES :

Alice je suis... est un spectacle immersif, dans lequel les spectateurs vivent le rêve d'Alice de l'intérieur, menés par un comédien, une manipulatrice d'objet, un régisseur plateau, et un régisseur son et lumière.

Le spectacle commence dans le hall, où les spectateurs déposent leurs affaires et sont accompagnés en salle par le comédien après une introduction.

La scénographie se trouve sur le plateau du théâtre. Elle est composée d'une boîte noire, à l'intérieur de laquelle se trouve une autre boîte noire, avec un plancher et 62 tabourets intégrant diffusions sonores et lumineuses.

A la sortie, le public récupérera ses affaires et se verra offrir un thé par la metteuse en scène.

Durée du spectacle : 1h15

Jauge : 60 personnes (+2 Cie)

Espace minimum de la salle : 9x11m

Hauteur minimum sous plafond : 4m50

Besoin du noir dans la salle

5 personnes sont présentes en tournée :

- Lila Berthier, metteuse en scène
- Soufiane Guerraoui, comédien
- Jeanne Marquis, manipulatrice d'objet
- Raphael Payet, régisseur son et lumière
- Aymrik Pech, régisseur plateau



Prévoir catering bio et local de préférence (eau, fruits, fruits secs, thé, tisane et café)

PLANNING (et personnel souhaité)

Un prémontage de la boîte noire extérieure est demandé

Deux services pour le montage sont nécessaires (1 RP, 1 MAC, 1 RL, 1 RS)

Un service, pour les répétitions (1 RP, 1 RL, 1 RS)

Un service pour le démontage (1 RP, 1 MAC, 1 RL, 1 RS)

J-2 : Prémontage boîte noire extérieure

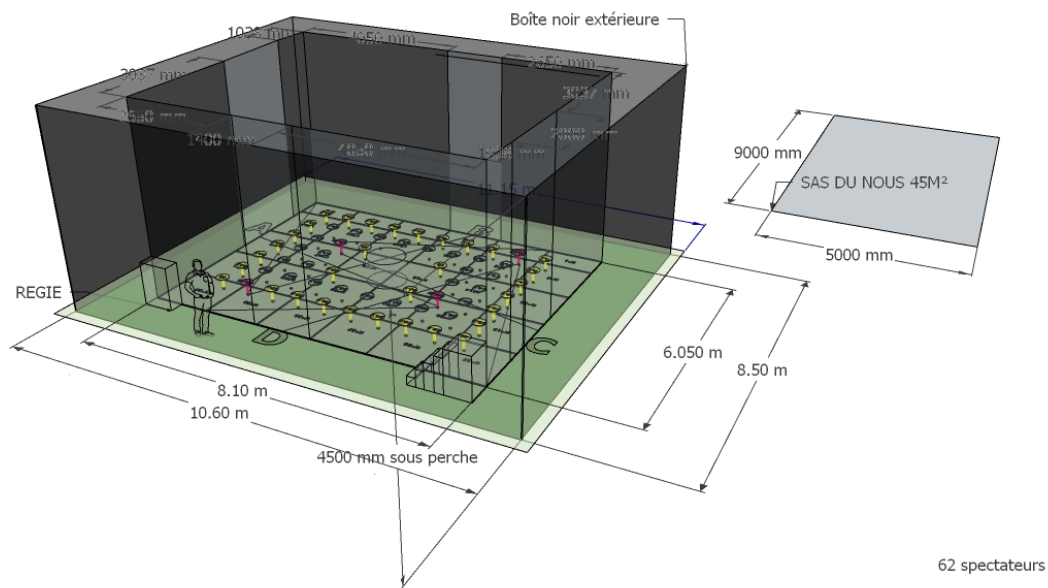
J-1 matin : Déchargement, pose du plancher, accroche boîte noire intérieure, son et lumière

J-1 après-midi : Montage décor, tabourets, réglages

J-1 soir : Filage

J : Représentation(s)

PLATEAU



Nous amenons une boîte noire intérieure de 8m x 6m sur 4m40 de haut, avec tubes alu, ainsi qu'un plancher (8m x 6m) et des tabourets (x62).

Nous demandons au théâtre de fournir toute la boîte noire extérieure d'une dimension de 12m x 10m. Ces dimensions sont discutables avec le régisseur, elles peuvent être modifiées en fonction des dimensions de la salle ou de l'emplacement des porteuses.

L'emplacement de la boîte noire sera orienté en fonction de vos accès public au plateau, et de l'utilisation des porteuses.

L'entrée et la sortie du public se fait par les accès C ou B de la boîte noire intérieure.

Prévoir une ouverture correspondante sur la boîte noire extérieure.

Des blocs de secours seront installés afin d'indiquer les sorties de la boîte noire.

Le maximum d'obscurité est nécessaire pour le bon déroulement de la représentation.

Nous apportons des blocs avec uniquement les veilleuses teintées, afin de ne pas nuire à leur bon fonctionnement en cas d'urgence.

Il est également recommandé d'installer un bloc d'ambiance anti-panique au-dessus de la boîte noire, un extincteur CO2 non loin de la régie et deux extincteurs à eau pulvérisée en course.

Une adaptation au plan de votre salle sera faite avec le régisseur.

En se référant à notre plan page suivante, la boîte noire extérieure est installée sur les perches P1 et P7, complétée avec 2 allemandes. La boîte noire intérieure est sous-perchée à P2, P4 et P5.

Sur P3, la plus au centre, seront accrochés les haut-parleurs HP3 et HP4, ainsi qu'une sous-perche de 1m50 pour y accrocher 1 lyre et 2 projecteurs led, le tout indépendamment des porteuses de la boîte noire, afin d'éviter tout risque de dérèglement.

Une autre lyre sera également accrochée à P6.

LUMIÈRE

La compagnie amène :

- 2 lyres Led
- 2 projecteurs Led
- 1 Tube Led
- 1 machine à fumée
- 2 F1

Il sera demandé au théâtre de fournir le câblage dmx et les lignes d'alimentation en direct 220v, ainsi que le matériel suivant :

- 1 découpe 613
- 3 PC (éclairage accueil public)
- 1 Splitter
- 2 Monoblocs (1 scénique, l'autre pour le sas d'accueil)

La régie se fait de l'intérieur de la boîte noire intérieure via wifi et une tablette avec QLab, connectée en dmx à proximité du coin A-D.

SON

Pour la diffusion sonore, il est demandé au théâtre de fournir :

- 1 système stéréo composé de 2 têtes et 2 sub (2 x 350W mini), au sol
- 2 têtes (350W mini) qui seront accrochées en douche sous perche
- une console de mixage sur le plateau à proximité du coin AD
- 4 départs de modulation niveau ligne XLR

La régie se fait de l'intérieur de la boîte noire, en wifi via une tablette et QLab, connectée vers un ordinateur à proximité du coin A-D.

COSTUMES

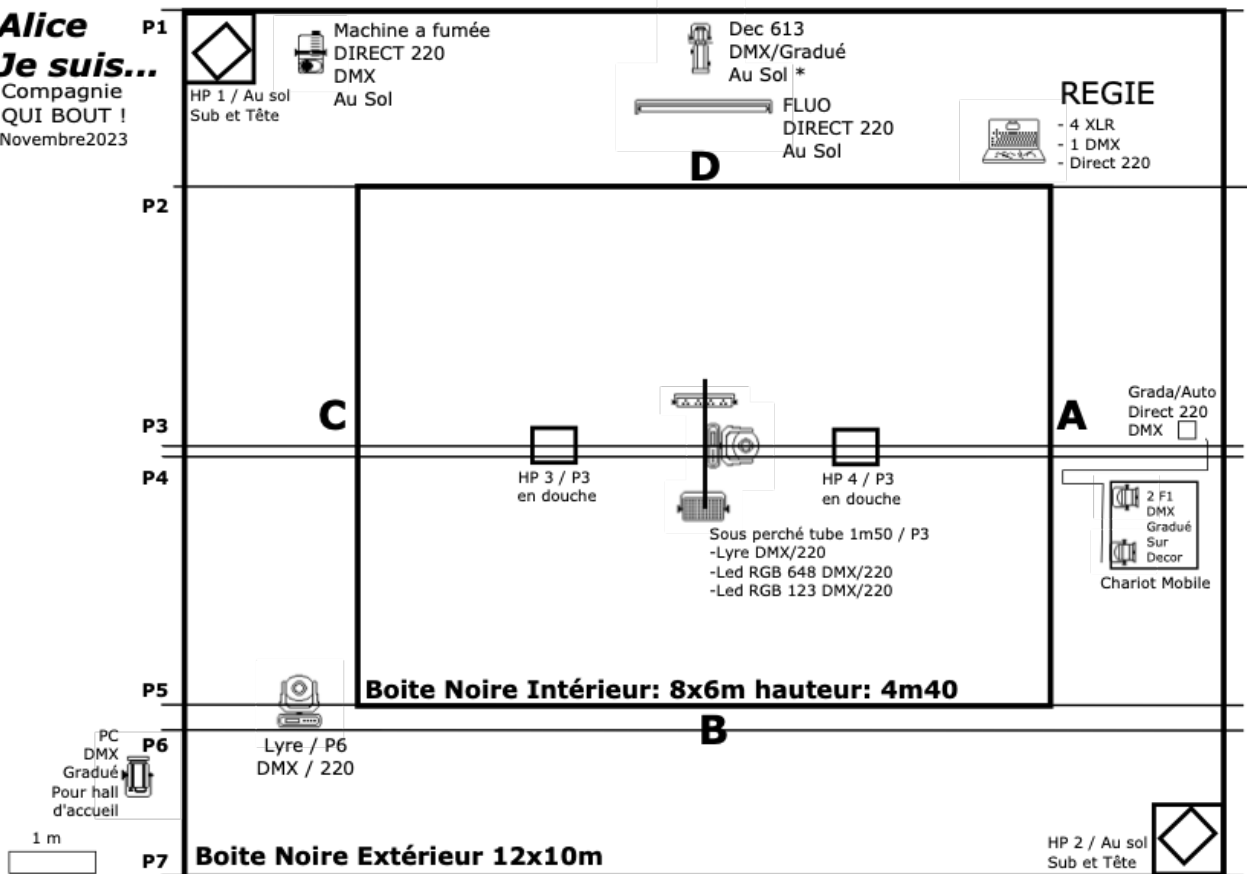
Nous avons besoin que les costumes soient repassés avant chaque représentation, et nettoyés toutes les deux représentations, et après la dernière représentation.

NOIR (machine 30°) : 1 imperméable, 2 vestes, 2 pantalons, 2 leggings, 6 t-shirt, chaussettes, gants, cagoules

BLANC (lavage main) : Gants longs



Alice
Je suis...
 Compagnie
 QUI BOUT !
 Novembre 2023



CONTACTS

Équipe tournée :

Régie générale, plateau : Aymrik Pech 06 64 13 36 13 technique@quibout.com

Régie son et Lumière : Raphaël Payet 07 62 48 90 94 raphaelpayet47@gmail.com

Mise en scène : Lila Berthier 06 73 88 02 26 quibout@quibout.com

Manipulation d'objets : Jeanne Marquis 07 77 00 22 90 marquis_jeanne@yahoo.fr

Jeu : Soufiane Guerraoui 06 62 13 56 49 soufiane.guerraoui@gmail.com

Administration, production : Fleur Baignères 06 59 25 32 34 admin-prod@quibout.com

Cie QUI-BOUT !
 3, Bd des Lices
 13200 Arles